



67 bd Vivier Merle  
69409 Lyon cedex 03

[www.caf.fr](http://www.caf.fr)

## **Marché MPPA n° 2025-06**

**Pouvoir adjudicateur : Caf du Rhône, 67 boulevard Vivier Merle 69003 LYON**

# **Accord cadre relatif aux travaux de réhabilitation sur les bâtiments de la Caisse d'allocations familiales du Rhône**

### **PROCEDURE ADAPTEE**

**Passé en application des articles L.2123-1, R.2123-1-1, L.2125-1,  
R.2162-1 à R.2162-6, R.2162-7 à R.2162-12, R.2162-13 à R.2162-14**

## **CAHIER DES CLAUSES TECHNIQUES PARTICULIERES**

### **CCTP**

### **Lot 16 – Etanchéité / Couverture**

**Nomenclature en application de :**

- **Classification de la branche famille de la sécurité sociale : 99.10**

*Ce document comporte 10 pages*

*Août 2025*

Les conditions générales et communes à tous les lots sont décrites dans le Cahier des Clauses Techniques Particulières (CCTP) commun à l'ensemble des lots.

Le présent CCTP a pour objet de compléter les modalités techniques et financières et les limites de prestations suivant lesquelles les travaux du corps d'états « Etanchéité / couverture » seront réalisées.

## Article 1 - Description et particularités du lot

- **Le Siège de la Caf du Rhône** : Bâtiments de 1997 en R+7 (plus 2 sous-sols) de 17 000 m<sup>2</sup>, structure béton, planchers béton.

La surface des toitures en m<sup>2</sup> est disponible en annexe 1.

Etanchéité bitumineuse avec protection gravillons (réfection en 2015) - dalles béton 50x50 posées sur plots.

Couvertines métalliques sur acrotères des toitures terrasses - Verrière sur hall d'accueil des usagers (reprise étanchéité en 2025).

Terrasse accessible du Patio sur entresol (Cafétéria)

Terrasses inaccessibles sur 6<sup>ème</sup>, sur 3<sup>ème</sup>, 2<sup>ème</sup>, 1<sup>er</sup> et RDC.

- **Le site de Villefranche Boiron** : Bâtiment ancien en R+2 de 2 000 m<sup>2</sup>, structure mâchefer et pierre.

Le site comprend un ensemble de bâtiment reliés entre eux : une ancienne maison de maître (charpente traditionnelle) de 3 niveaux et un bâtiment de plein pied anciennement industriel (charpente bois sur poteaux métalliques).

Surface toiture : environ 2.200 m<sup>2</sup>

La dernière réhabilitation date de 2018. En 2014 les combles ont été isolées et la toiture remise à niveau.

Les couvertures :

- Couverture tuiles terre cuite type oméga 10, couverture à tasseaux zinc et brie en ardoise
  - Présence de partie étanche en epdm
  - Souches cheminées en brique et en fibrociment
- **Les centres sociaux** : bâtiments de plain-pied ou R+2, planchers béton ou chape ciment.
    - Couverture tuiles terre cuite et terrasse étanchée.
  - **Local Archives** : 29 boulevard Jodino à Vénissieux :
    - Année de construction : 1995 sur 2 niveaux
    - Surface toiture : environ 2.100 m<sup>2</sup>
    - Revêtement bitumineux

## Article 2 - Type de prestations attendues :

### 2.1 Travaux

#### Étanchéité :

Reprise d'étanchéité, mise à neuf

Préparation des surfaces : Nettoyage et préparation des surfaces avant l'application des matériaux d'étanchéité.

Application des matériaux : Pose de membranes d'étanchéité, de revêtements liquides ou de systèmes multicouches.

Tests d'étanchéité : Réalisation de tests pour vérifier l'absence de fuites après l'installation.

#### Couverture :

Installation de la charpente : Pose de la structure supportant la couverture.

Installation des matériaux de couverture : tuiles, ardoises, tôles ou autres matériaux de couverture.

Isolation thermique : mise en place de matériaux isolants pour améliorer l'efficacité énergétique du bâtiment

#### Zinguerie :

Installation des gouttières et descentes d'eau pluviale : systèmes de collecte et d'évacuation des eaux de pluie.

Réalisation des raccords et soudures : assurer l'étanchéité des jonctions entre les différents éléments de zinguerie.

Entretien et réparation : Maintenance régulière et réparation des éléments de zinguerie pour prévenir les dommages

### 2.2 Entretien des toitures du siège social

Forfait unitaire à renseigner dans le BPU du lot.

Siège de la Caf du Rhône, 67 Boulevard Vivier Merle 69003 LYON

#### Localisation :

Terrasse accessible du Patio sur entresol (Cafétéria)

Terrasses inaccessibles sur 6<sup>ème</sup>, sur 3<sup>ème</sup>, 2<sup>ème</sup>, 1<sup>er</sup> et RDC

Voir plan et surfaces en annexe 1

La Caf commandera **deux visites par an** : une après l'automne, la deuxième en mai-juin.

Pour entretien des toitures terrasses et installations décrites en annexe 1.

La Caf prendra toute mesure utile pour permettre un accès facile du personnel sur les toitures concernées pour le jour indiqué (interventions prévues en semaine).

Au cours de cette visite, seront effectuées les prestations suivantes :

#### Terrasse accessible

1. Examen général des ouvrages d'étanchéité visibles
2. Dépose en quinconce des dalles, stockage soigné et remise en place
3. Enlèvement des détritiques et des divers végétaux par balayage
4. Vérification et nettoyage des orifices d'évacuation d'eau pluviale
5. Mise en sac et évacuation des gravats

### Terrasses inaccessibles

1. Examen général des ouvrages d'étanchéité visibles ;
2. Enlèvement des détritiques et des divers végétaux par ratissage des gravillons ;
3. Vérification et nettoyage des orifices d'évacuation d'eau pluviale ;
4. Mise en sac et évacuation des gravats.

A la suite de cette visite, un **rapport** sera adressé à la Caf précisant :

- La date de l'intervention.
- Un résumé des constatations et observations afin d'attirer l'attention sur des points particuliers, tels que :
  - L'usage abusif des terrasses ainsi que toute activité inhabituelle sur celles-ci ;
  - L'obstacle présumé dans les chutes d'eaux pluviales en dessous du plancher terrasse ;
  - L'absence de sécurité collective ou des désordres sur celle existante ;
  - Les désordres apparents dans le gros œuvre ou les autres ouvrages en lien avec l'étanchéité ;
  - L'opportunité de réaliser certains travaux de la spécialité du titulaire sortant du cadre de l'entretien et de la responsabilité décennale, pour lesquels un devis sera établi à la Caf pour une exécution éventuelle si accord de la Caf ;

### 2.3 Entretien des toitures des archives de Vénissieux

Forfait unitaire à renseigner dans le BPU du lot.

Surface toiture : environ 2.100 m<sup>2</sup>

La Caf commandera **une fois par an**, après l'automne, une visite annuelle des toitures (plan en annexe 3)

1. Examen général des ouvrages d'étanchéité visibles
2. Nettoyage de la toiture étanchée,
3. Vérification bon état des descentes d'eau pluviale
4. Evacuation des déchets

A la suite de cette visite, un **rapport** sera adressé à la Caf précisant la date de l'intervention et un résumé des constatations et observations afin d'attirer l'attention sur des points particuliers. L'opportunité de réaliser certains travaux de la spécialité du titulaire sortant du cadre de l'entretien et de la responsabilité décennale, pour lesquels un devis sera établi à la Caf pour une exécution éventuelle si accord de la Caf

### 2.4 Entretien des toitures de Villefranche Boiron

Forfait unitaire à renseigner dans le BPU du lot

Surface toiture : environ 2.200 m<sup>2</sup> (photo en annexe 2)

La Caf commandera **une fois par an**, après l'automne, une visite annuelle des toitures.

Forfait nettoyage et entretien de la toiture comprenant :

- 1- Nettoyage des gouttières
- 2- Nettoyage des noues et caniveaux
- 3- Vérification bon état des descentes d'eau pluviale
- 4- Evacuation des déchets

5- Contrôle visuel de l'état des tuiles, des ardoises, ...

A la suite de cette visite, un **rapport** sera adressé à la Caf précisant la date de l'intervention et un résumé des constatations et observations afin d'attirer l'attention sur des points particuliers.

### Article 3 - Produits

Tous les matériaux mis en œuvre devront être :

- Neufs, de première qualité, et conformes aux normes en vigueur (NF, CE, ou équivalent)°;
- Adaptés aux conditions climatiques locales et à l'usage prévu du bâtiment ;
- Compatibles entre eux, notamment en ce qui concerne les systèmes d'étanchéité multicouches ou les interfaces zinc/bitume ;
- Stockés et manipulés dans des conditions garantissant leur intégrité jusqu'à la mise en œuvre.

Tout produit de substitution devra faire l'objet d'une demande écrite et d'une validation préalable par la maîtrise d'œuvre.

### Article 4 - Habilitations

Travail en Hauteur : formation obligatoire pour travailler en hauteur en toute sécurité, incluant l'utilisation des échafaudages et des équipements de protection individuelle (EPI) et collectives.

### Article 5 - Interventions urgentes et astreintes

Des dépannages pourront avoir lieu après 18h, en heure de nuit ou le week-end.

Le prestataire devra tenir compte dans son organisation de ces contraintes et être en mesure de réaliser ces interventions en collaboration avec la Caf du Rhône.

L'entreprise devra assurer, sur simple appel du représentant de la Caf du Rhône, une intervention dans un délai **maximum de trois heures**.

L'urgence est caractérisée par la Caf du Rhône lors de sa demande d'intervention.

L'entreprise devra être en mesure de procéder à une mise en sécurité de la structure des bâtiments - à titre indicatif :

- Utilisation de bâches pour empêcher l'eau de pénétrer.
- Installation de dispositifs de drainage temporaire :
- Mise en place de pompes ou de systèmes de drainage pour évacuer l'eau accumulée.
- Renforcement des structures affaiblies ; utilisation de supports temporaires pour stabiliser les éléments de structure endommagés.
- Protection d'équipements sensibles
- Signalisation et balisage de sécurité ; installation de barrières et de panneaux pour délimiter les zones dangereuses et prévenir les accidents.

Ces mesures permettent de limiter les dégâts et de garantir la sécurité des occupants et des locaux en attendant les réparations définitives.

Le titulaire décrira dans le cadre de réponse l'organisation mise en place pour répondre aux besoins des interventions urgentes.

Ainsi que les coordonnées à contacter en cas d'urgence (n° de téléphone, adresse électronique, astreinte, etc.) durant les plages suivantes :

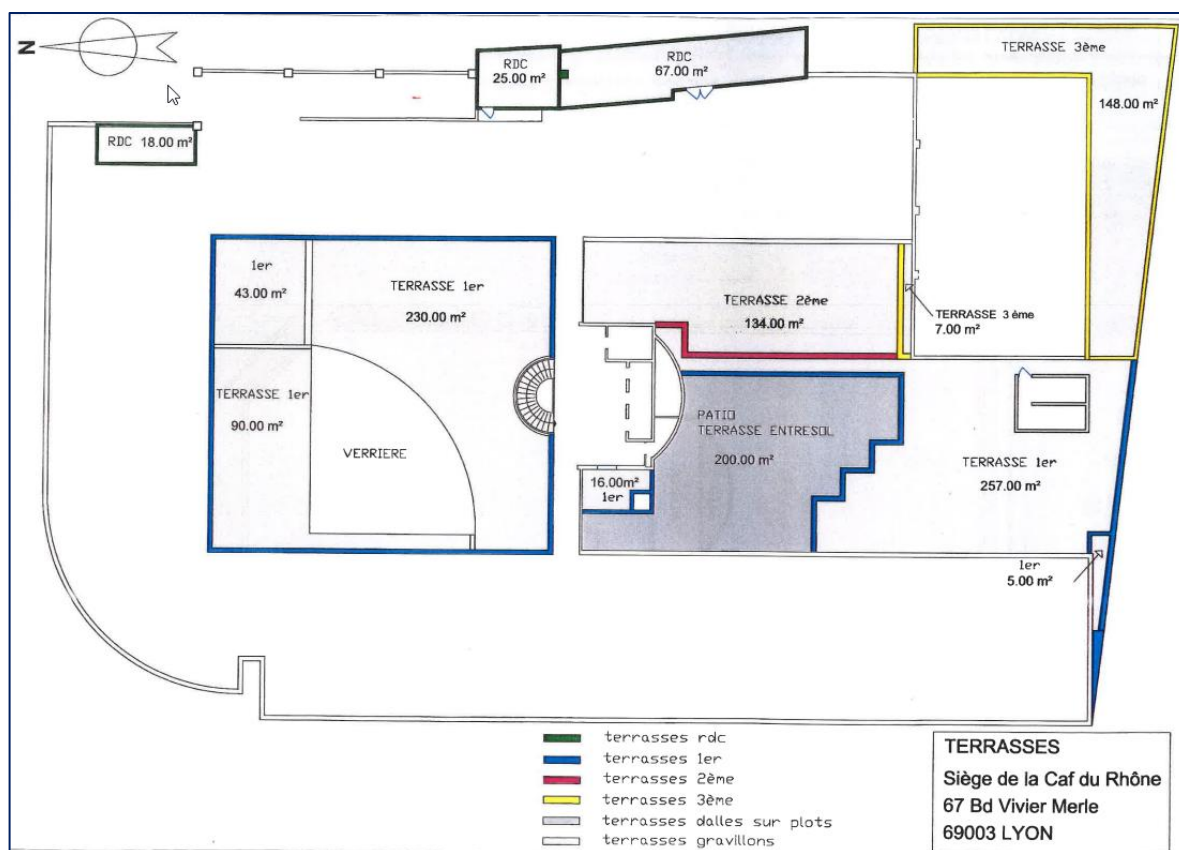
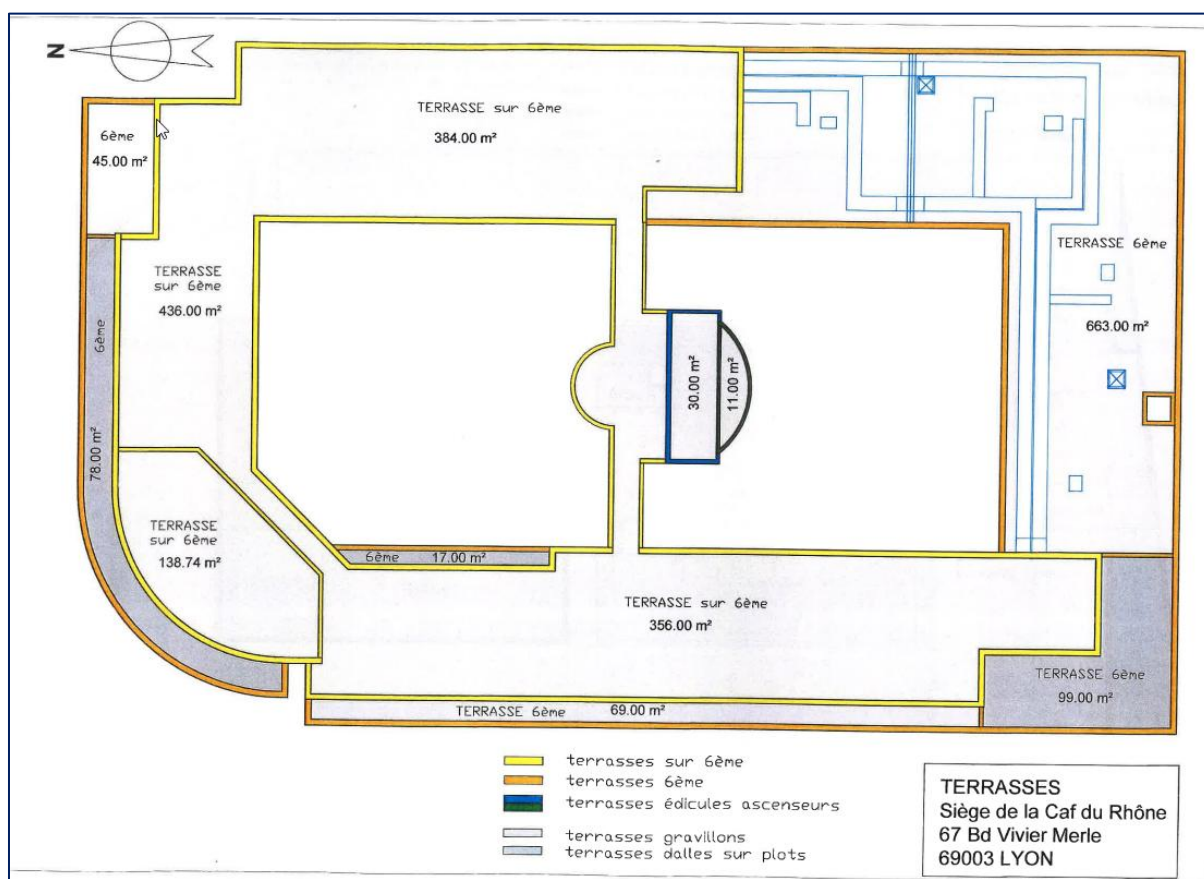
du lundi au vendredi (jours ouvrés) : de 7h00 à 18h00

et

les samedis, dimanches, jours fériés et les nuits de 18h à 7h.

Ces informations devront être tenues à jour pendant toute la durée du marché.

## ANNEXE 1 – Toiture Terrasse Caf Siège Vivier Merle



|   |   |
|---|---|
| Terrasses R+1                                     | Etanchéité membrane PVC avec protection lourde<br>Evacuation des Eaux pluviales                               |
| Terrasse R+2                                      | Etanchéité membrane PVC avec protection lourde<br>Evacuation des Eaux pluviales                               |
| Terrasse R+3                                      | Evacuation des Eaux pluviales<br>Etanchéité membrane PVC avec protection lourde                               |
| Terrasse R+6                                      | Evacuation des Eaux pluviales<br>Etanchéité membrane PVC avec protection lourde<br>Lanterneau désenfumage     |
| Terrasse R+6 boulevard Vivier Merle               | Etanchéité membrane PVC avec protection lourde<br>Point d'ancrage en toiture<br>Evacuation des Eaux pluviales |
| Terrasse R+6 rue Paul Bert                        | Etanchéité membrane PVC avec protection lourde<br>Evacuation des Eaux pluviales<br>Point d'ancrage en toiture |
| Terrasse sur R+6                                  | Etanchéité membrane PVC avec protection lourde<br>Evacuation des Eaux pluviales<br>Lanterneau désenfumage     |
| Sur-terrasse sur R+6 angle Vivier Merle/Paul Bert | Etanchéité élastomère autoprotégée<br>Evacuation des Eaux pluviales<br>Point d'ancrage en toiture             |
| Terrasse sur édicule ascenseur                    | Evacuation des Eaux pluviales<br>Etanchéité élastomère autoprotégée   |

|                            |   |
|----------------------------|---|
| Point d'ancrage en toiture | Sur-terrasse sur R+6 angle Vivier Merle/Paul Bert |
| Point d'ancrage en toiture | Terrasse R+6 rue Paul Bert                        |
| Point d'ancrage en toiture | Terrasse R+6 boulevard Vivier Merle               |

## ANNEXE 2 – Toiture Caf Villefranche Boiron



### ANNEXE 3 – Toiture Archives de Vénissieux

